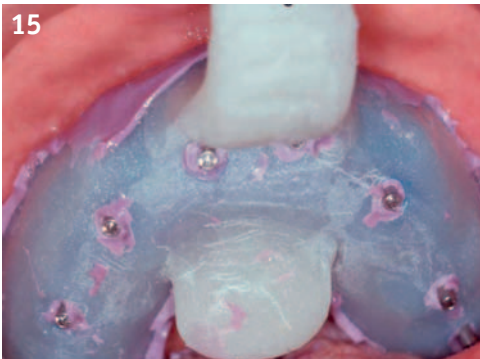


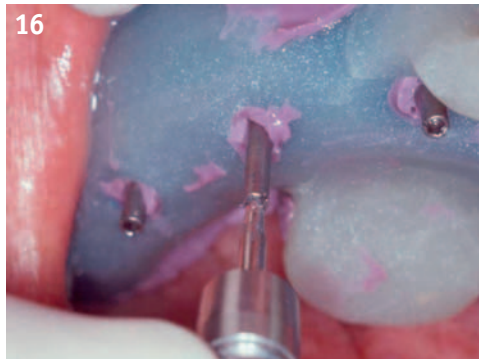
13 Il punto di separazione è riempito in modo omogeneo e adeguato alla forma originaria. Dopo ca. 3 minuti l'acrilato ha completato la polimerizzazione.



14 Ripetere l'operazione fino al fissaggio definitivo. Iniettare Impregum sotto il blocco di resina.



15 Con un portaimpronta individuale e Impregum procedere all'impronta sul check dell'abutment.



16 La tecnica pick-up dopo l'indurimento dell'Impregum (5 min.) si applica con la rimozione delle viti di posizionamento.



17 L'Impregum deve coprire tutti i lati del check dell'abutment. Le spalle dell'impianto devono essere prive del materiale d'impronta.

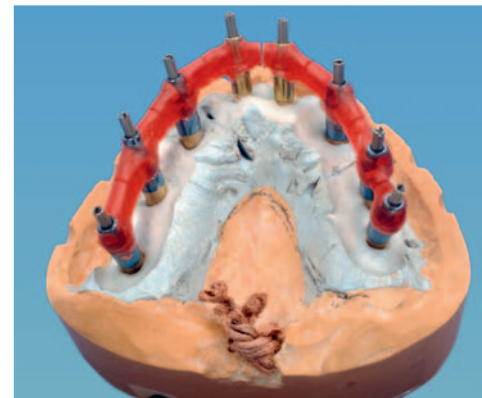


Il composito fotoindurente non si presta per fissare i segmenti. Presenta un livello troppo elevato di retrazione e non aderisce in modo ottimale.

Questo check dell'abutment è inutilizzabile.

Step by Step 1 - 17

Nella realizzazione di protesi dentaria su impianti l'impronta e la realizzazione del modello rivestono un'importanza fondamentale. Eventuali errori nel trasferire sul modello la posizione dell'impianto in bocca causano inevitabilmente cattivi accoppiamenti delle mesostrutture e sovrastrutture. È quindi inevitabile una verifica dell'abutment.



Procedure per un accoppiamento perfetto



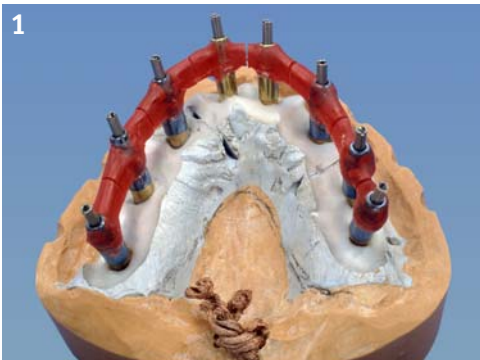
SAE DENTAL VERTRIEBS GMBH
- INTERNATIONAL -

Langener Landstraße 173 · D-27580 Bremerhaven
Tel.: ++49 (0)471 9 84 87 45 · Fax: ++49 (0)471 9 84 87 44
E-Mail: info@sae-dental.de · Internet: www.sae-dental.de



AUROTRE SRL / BRESCIA
Via Rieti 5 · 25125 Brescia
Telefono 030-3544806 · Fax 030-3532617
aurotre@aurotre.com · www.aurotre.com

Verifica dell'abutment per il controllo della posizione



1 Il check dell'abutment realizzato in laboratorio con resina da modellazione viene sezionato con un sottile disco diamantato in segmenti.



2 I singoli segmenti vengono trasferiti dai modelli alla situazione in bocca e avvitati sugli impianti.



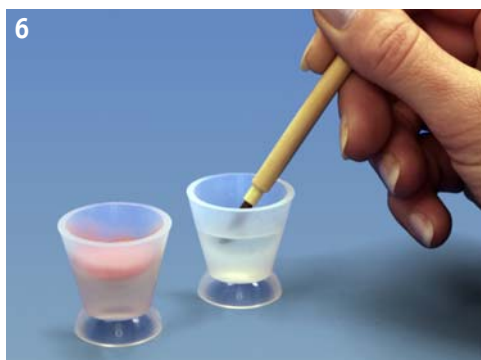
3 È importante che i segmenti vengano avvitati in bocca senza contatto e senza tensione; eventualmente tagliarli con disco diamantato.



4 Il procedimento polvere / liquido con la resina da modellazione si presta in modo ottimale per unire i segmenti.



5 Versare in due bicchieri separati la polvere e il liquido (pari quantità).



6 Con un pennellino a punta prelevare il liquido.

Verifica dell'abutment per il controllo della posizione



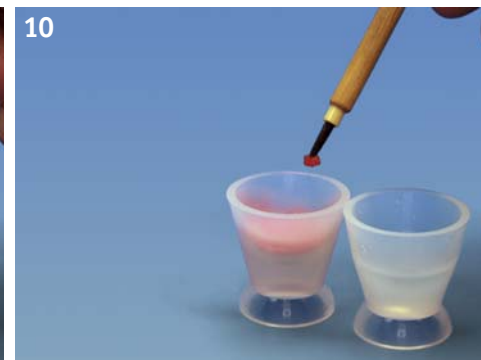
7 Immergere nella polvere la punta bagnata del pennellino (3-4 mm di profondità).



8 La polvere si attacca al pennellino.

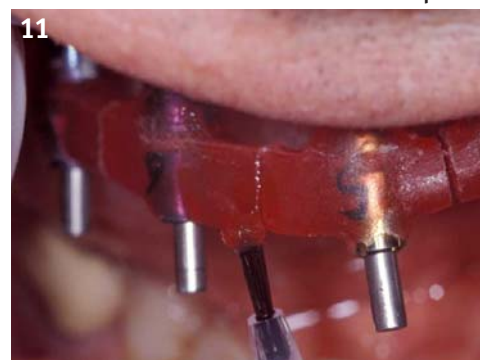


9 L'acrilato ha la consistenza giusta e non è troppo liquido.



10 Si forma una goccia.

La fessura di separazione deve essere asciutta!



11 Con il pennellino si applica in bocca la goccia densa, sui punti di separazione predisposti.



12 L'acrilato penetra perfettamente nella fessura.